

Vuosi- kertomus 2021

Suomen
Lääketieteen Säätiö



Suomen Lääketieteen Säätiö, 2022

www.laaketieteensaatio.fi

Twitter: @LaaketieteenS

Instagram: laaketieteensaatio

Toimitus: Mari Heikkilä, Narratiivi

Taitto: Minttu Mäkinen, Ground Communications

PÄHKINÄNKUORESSA

Suomen Lääketieteen Säätiö pyrkii toiminnallaan varmistamaan, että Suomessa on korkeatasoista lääketieteellistä tutkimusta ja osaamista myös tulevaisuudessa.

Lääkäriseura Duodecimin vuonna 1960 perustama säätiö myöntää vuosittain apurahoja yli kaksi miljoonaa euroa noin 150 tutkijalle. Kymmenen viime vuoden aikana se on jakanut apurahoja yhteensä yli 20 miljoonaa euroa. Edustettuina ovat kaikki lääketieteellisen tutkimuksen alat yleisistä kansantaudeista harvinaisiin perinnöllisiin sairauksiin.

Yksityishenkilöiden ja elinkeinoelämän tekemät lahjoitukset ovat keskeinen säätiön varojen lähde.

Kertomusvuonna apurahoja ja palkintoja myönnettiin noin 2,3 miljoonaa euroa 162 tutkijalle ja tutkimusryhmälle.

Sisällysluettelo



- 4** Esipuhe
- 6** Suomen Lääketieteen Säätiön toimintakertomus 2021
- 8** Perinnöllisyyslääketieteen pioneeri
- 10** Uudet tutkimusavaukset -apuraha
3D-virtuaalilasit avuksi leikkausten suunnitteluun **11**
Selkeyttä raskausajan raudanpuutteen hoitoon **12**
- 13** Tutkimusryhmän perustajan apuraha
Uutta tietoa aivojen toiminnasta **14**
- 15** Palaavan tutkijan apuraha
Työkäisten muistisairaudet selville aiemmin **16**
- 17** Post doc -apurahat
- 18** Tutkimusapuraha päätoimiseen tutkijana työskentelyyn
Nuoruustyypin diabetes voi johtaa lisäsairauksiin **20**
Munuaispotilaiden sydämet syyniin **23**
- 24** Hakemusmäärät jatkavat kasvuaan – Säätiö jakoi yli kaksi miljoonaa euroa tutkimukseen
- 26** Lääkäri joutuu usein tekemään tutkimustyötä vapaa-ajallaan
- 28** Suomen Lääketieteen Säätiön Kannustusapuraha ja Eka-apuraha
Tekoäly ennustaa, milloin päivystys ruuhkautuu **29**
Eteisvärinä yleistyy, kun väestö ikääntyy **30**
- 31** Suomen Lääketieteen Säätiön rahastot
- 32** Lahjoitukset
- 34** Säätiön varojen hoito
- 36** Tuloslaskelma
- 38** Hallinto ja henkilöstö
- 41** Riskienhallinta ja toimintaperiaatteet
- 42** Kuluvan vuoden näkymät
- 43** Tilintarkastuskertomus

Klaus Elenius / Suomen Lääketieteen Säätiön hallituksen puheenjohtaja

Esipuhe



MITEN INNOSTAA nuoria lääkäreitä tutkimuksen pariin? Tätä olemme viime aikoina pohtineet Suomen Lääketieteen Säätiössä. Kliinisen tutkimuksen ja lääkäritutkijoiden määrä on Suomessa jatkuvasti vähentynyt. Tämä on huolestuttavaa, sillä vain tutkimuksen kautta suomalaiset hoitokäytännöt kehittyvät ja potilaat saavat jatkossakin käyttöönsä uusia hoitoja.

Vuonna 2021 teimme kyselyn kaikille säätiön apurahaa hakeneille lääkäritutkijoille ja selvitimme tutkimustyön esteitä. Kyselyn pe-

rusteella suurin ongelma näyttäisi olevan ajanpuute, josta kärsi 70 prosenttia kyselyyn vastanneista. Moni kertoi, että tutkimusvapaan saaminen ja tutkimuksen yhteensovittaminen muuhun työhön on vaikeaa. Hankaluuksia aiheuttavat myös negatiiviset asenteet tutkimustyötä kohtaan ja lisääntynyt byrokratia.

Säätiössä pyrimme raivaamaan esteitä tutkimuksen tieltä. Koska moni kyselyyn vastanneista halusi, että voisi tehdä tutkimusta tavalliseen tapaan palkkatyönä stipendin sijaan, teimme viime vuonna apurahakäytäntöihin

”

Säätiössä pyrimme raivaamaan esteitä tutkimuksen tieltä.

muutoksen. Sen myötä säätiön tutkimusapuraha voidaan antaa apurahansaajan taustayhteisön käyttöön. Tällöin apurahansaaja voi jatkaa työtään tavalliseen tapaan sairaalan palkkalistoilla, mutta käyttää sovitun osan ajastaan tutkimustyöhön.

Toissa vuonna järjestettyyn ”Tulevaisuuden uhat”-erikoisapurahahakuun tuli paljon hakemuksia, joten päätimme järjestää myös vuonna 2021 erikoisapurahahaun ”Uudet avaukset”. Sitä kautta nuoret tutkijalääkärit voivat tutkimusalastaan riippumatta hakea apurahaa lääketieteellisesti merkittävään uuteen tutkimusavaukseen. Tällaisille hankeapurahoille on selvästi tarvetta, sillä hakemuksia tuli valtavasti. Mietimme tämän rahoitusmuodon laajentamista ja olemme tänä vuonna varanneet näihin apurahoihin enemmän rahaa, yhteensä 300 000 euroa. Säätiön apurahat ovat taas haettavissa 1.5.-31.5.2022.

Keväällä aiomme tehdä apurahan hakijoille jälleen kyselyn. Pyydämme ratkaisuehdotuksia tutkimustyön esteisiin. Toiveenamme on

auttaa lääkäritutkijoita etenemään urallaan. Haluamme myös parantaa mahdollisuuksia keskittyä tutkimustyöhön, minkä vuoksi pidensimme päätoimiseen tutkimustyöhön taroitettujen tutkimusapurahojen kestoja. Uudet apurahakaudet ovat kestoiltaan 6 kk, 12 kk ja 24 kk.

Säätiön hyvä taloudellinen tilanne ja yhteisöjen ja yksityishenkilöiden lahjoitukset antavat meille mahdollisuuden jakaa vuosittain yli 2 miljoonaa euroa apurahoina. Kiitos hyvän taloudenhallinnan ja sijoitustoiminnan, säätiön varallisuus ylitti vuonna 2021 ensimmäistä kertaa 100 miljoonan euron rajan.

Säätiö sai vuonna 2021 merkittävän lahjoituksen arkkiatri Risto Pelkosen 90-vuotismerkkipäivään liittyneen keräyksen kautta. Arkkiatri on tutkimuksen suuri puolesta-puhuja ja on hienoa, että hänen lahjarahastonsa kautta voimme jatkossa tukea nuoria lääkäri- ja hammaslääkäritutkijoita. Lämmin kiitos kaikille lahjoittajille!

Säätiö on viime vuosina panostanut viestintään ja aiomme jatkossakin olla aktiivisia. Tule mukaan seuraamaan meitä Twitterissä ja käy tutustumassa verkkosivuihimme laaketieteensaatio.fi. Tarjolla on tietoa säätiön rahoittamasta tutkimuksesta, tutkijahaastatteluja, videoklippejä sekä Tulevaisuuden lääketiedettä -podcast.



VUOSIJUHLA
Lääketieteen
säätiön apurahat
jaettiin Duodecimin
vuosijuhlassa
19.11.2021.

Suomen Lääketieteen Säätiön toimintakertomus 2021

Säätiön toiminnan tavoite on suomalaisen lääketieteellisen tutkimustyön ja koulutuksen tukeminen. Säätiö tukee erityisesti nuoria lääketieteen tutkijoita. Se on yksi merkittävistä lääketieteellisen tutkimuksen tukijoista maassamme.

Apurahat ja palkinnot

SÄÄTIÖ MYÖNSI vuonna 2020 yleisessä haussa apurahoina noin 2,2 miljoonaa euroa. Apurahan sai 162 tutkijaa. Hakuai-

ka oli toukokuussa ja apurahat julkistettiin Duodecimin vuosijuhlassa marraskuussa. Käsiteltäviä hakemuksia oli 776, mikä on säätiön historian toiseksi korkein määrä. Lisäksi säätiö myönsi erillisissä hauissa Post doc -poolin kautta kahdelle post doc -tutkijalle yhteensä 155 000 euroa.

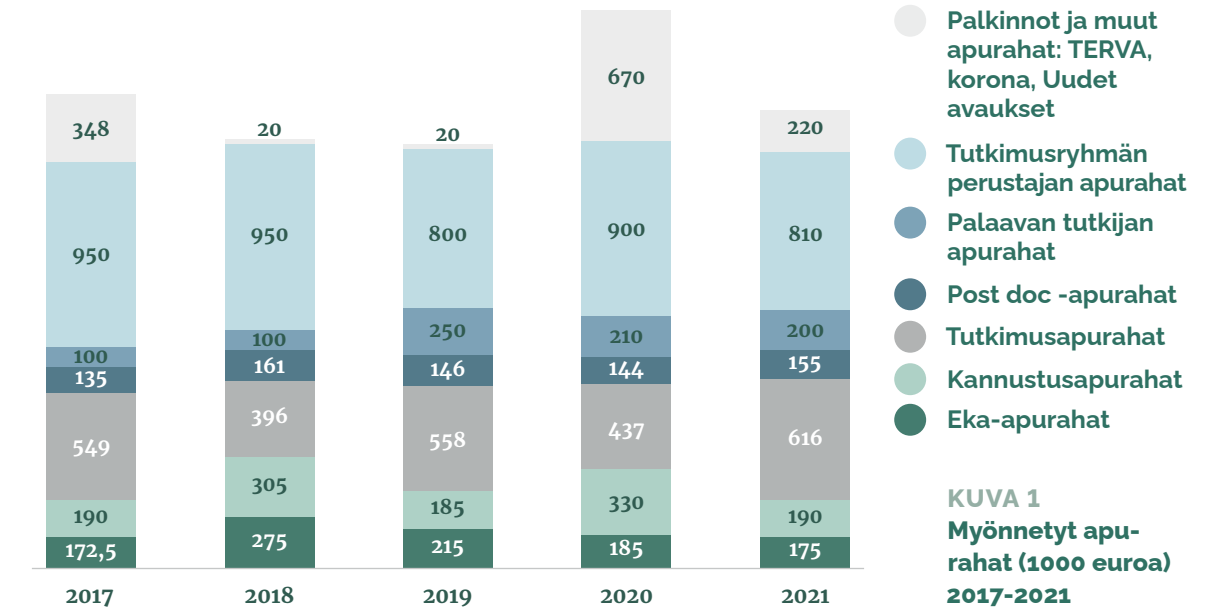
Pohjolan ja Suomi-yhtiön lääketieteen palkinto 20 000 euroa myönnettiin tammikuussa 2021 professori Helena Kääriäiselle.

Säätiö jakoi vuonna 2021 erityisapurahoja uusiin tutkimusavauksiin korkean riskin tut-

kimushankkeissa. Lääketieteen tutkimuksen odotetaan vastaavan muun muassa uusien tartuntatauti- ja ilmastonmuutoksen tuomiin terveysuhkiin. Toisaalta teknologian kehitys, kuten tekoälyn ja täsmähoitojen kehittyminen, luo uusia mahdollisuuksia. Säätiö haluaa tukea nuoria lääkäreitä ja uusia tutkijasukupolvia, jotka etsivät ratkaisuja tulevaisuuden haasteisiin. Säätiö myönsi vuonna 2021 apurahat neljälle tutkimusryhmälle, yhteensä 200 000 euroa.

Tieteellä terveyteen (TERVA) - akatemia-ohjelma tukee rohkeita uusia tutkimusavauk-

sia merkittävistä sairauksista aiheutuvien terveysongelmien ratkaisemiseksi. Yhteistyössä ovat mukana Aivosäätiö, Lastentautien tutkimussäätiö, Suomen Lääketieteen Säätiö ja Syöpäsäätiö. Säätiö myönsi Terva-ohjelman jatkorahoituksen 200 000 euroa professori Kirsi H. Pietiläisen johtamalle tutkimuskonsortiolle. Hankkeessa pureudutaan yhteen tärkeimmistä kansanterveydellisistä ongelmista, liikalihavuuteen. Tutkimuksessa kehitetään rasvakudoksen mitokondrioiden aktiivisuuden perustuvaa yksilöityä hoitoa lihavuuteen.



KUVA 1
Myönnettyt apurahat (1000 euroa)
2017-2021

POHJOLA-PALKINTO

Perinnöllisyys- lääketieteen pioneeri

Pohjolan lääketieteen palkinto, 20 000 euroa, myönnettiin tammi-kuussa 2021 tutkimusprofessori Helena Kääriäiselle. Hän on tehnyt uraauurtavaa työtä perinnöllisten sairauksien parissa.

HELENA KÄÄRIÄINEN on erikoistunut harvinaissairauksiin, geenidiagnostiikkaan ja ennustavaan geenitestaukseen. Hän on muun muassa tunnistanut Rapadilino-oireyhtymän, jota ilmenee Suomessa tavallista enemmän, sekä löytänyt tautiin liittyvän geenin ja mutaation.

”Olen hyvin iloinen ja otettu tästä palkinnosta, ja toivon, että se tuo näkyvyyttä harvinaissairauksien parissa tehtävälle työlle”, Kääriäinen toteaa.

Harvinaissairauksia on luokiteltu noin 7 000–8 000, mutta parantavaa hoitoa on olemassa vain muutama kymmeneen. Diagnostiikka ja tautien ymmärtäminen kuitenkin kehittyy jatkuvasti.

Helena Kääriäinen on työskennellyt Helsingin ja Turun yliopistoissa sekä tutkimusprofessorina Terveiden ja hyvinvoinnin laitoksessa, jossa hän on ollut edistämässä muun muassa

biopankkien toteuttamista ja niihin liittyvää lainsäädäntöä. Hän on vaikuttanut myös monissa perinnöllisyyslääketieteen kansainvälisissä tehtävissä ja osallistunut aktiivisesti genetiikkaa koskevaan yhteiskunnalliseen keskusteluun.

Suomen Lääketieteen Säätiön jakama 20 000 euron suuruinen palkinto myönnetään suomalaiselle lääkärille huomattavasta kansallisesta ja kansainvälisestä elämäntyöstä lääketieteen alalla. Palkinto pohjautuu Pohjola-yhtiöiden Suomen Lääketieteen Säätiölle tekemään lahjoitukseen.



Viimeisimmät Pohjolan lääketieteen palkinnon saajat

2022	Professori Helena Kääriäinen	2013	Professori Martti Kekomäki
2021	Professori Sirkka Keinänen-Kiukaanniemi	2012	Professori Marja-Riitta Taskinen
2020	Professori Eija Kalso	2011	Pääjohtaja Vappu Taipale
2019	Professori Markku Mäki	2010	Professori Jussi Huttunen
2018	Professori Marjukka Mäkelä	2009	Professori Hilikka Soininen
2017	Professori Markku S. Nieminen		
2016	Dosentti Aarno Kari		
2015	Professori Matti Uusitupa		
2014	Professori Inkeri Elomaa		



Uudet tutkimus-avaukset -apuraha

SÄÄTIÖ jakaa vuonna 2021 erityisapurohoja uusiin tutkimusavauksiin korkean riskin tutkimushankkeissa. Säätiö haluaa näin tukea nuoria lääkäreitä ja uusia tutkijasukupolvia, jotka etsivät ratkaisuja tulevaisuuden haasteisiin. Lääketieteen tutkimuksen odotetaan vastaavan muun muassa uusien tartuntatautien ja ilmastonmuutoksen tuomiin terveysuhkiin. Toisaalta teknologian kehitys, kuten tekoälyn ja täsmähoitojen kehittyminen, luo uusia mahdollisuuksia. Apurahat on tarkoitettu lääkäritutkijoille hankeapurahoina lääketieteellisesti merkittävään uuteen tutkimusavaukseen. Säätiö myönsi vuonna 2021 apurahat neljälle tutkimusryhmälle, yhteensä 200 000 euroa.

LT ANNIINA FÄRKKILÄ, HELSINGIN YLIOPISTO, 50 000 €

Munasarjasyövän yksilölliset hoitomuodot immunogenomisen profiloinnin avulla

LT MATTI ISO-MUSTAJÄRVI, KYS, 50 000 €

Paremmalla harjoittelulla ja leikkaus-suunnittelulla tehokkaampaa ja turvallisempaa leikkaushoitoa

LT LIISA LAATIO, OULUN YLIOPISTO, 50 000 €

Raudanpuute raskausaikana – seulonnan ja hoidon vaikuttavuus äidin ja syntyvän lapsen terveyteen

LT JUSSI NIKKOLA, TAYS, 50 000 €

Nestebiopsioiden käyttö munuaissyövän diagnostiikassa, hoidossa ja seurannassa (KIDLIB1)

LT Matti Iso-Mustajärvi / Uudet tutkimusavaukset -apurahan saaja

"Uskon, että uusista virtuaalitekniologioista voisi tulevaisuudessa olla hyötyä monillakin lääketieteen aloilla."

3D-virtuaalilasit avuksi leikkausten suunnitteluun

MATTI ISO-MUSTAJÄRVI tutkii, kannattaisiko virtuaalitodellisuuteen perustuvia simulointilaitteita hyödyntää esimerkiksi korvaleikkausten suunnittelussa ja harjoittelussa.

Nykyisin virtuaalitodellisuutta hyödynnetään monilla aloilla. Esimerkiksi yhdysvaltalaisotilaat harjoittelevat virtuaalisovellusten avulla lasakuvarjohyppäjä ja sisustusarkkitehdit suunnittelevat asuntoja. LT Matti Iso-Mustajärvi tutkii, olisiko menetelmästä iloa myös lääkäreille, kun he suunnittelevat leikkauksia. Hän on itse korvakirurgina testannut menetelmää ja kokenut sen hyödylliseksi.

"Leikkausta suunnitellessa 3D-virtuaalilasi-
en avulla hahmottaa potilaan pään sisällä olevat

rakenteet paremmin kuin tavallisista kaksiulotteisista CT-kuvista. 3D-kuvaa voi pyöritellä tilassa, suurentaa eri kohtia ja tutkia rakenteita yksityiskohtaisesti."

Iso-Mustajärven aiemmat tutkimukset ovat osoittaneet, että virtuaalilaseilla saatava 3D-malli on luotettava ja tarkka. Nyt hän selvittää, auttaisiko menetelmä tekemään leikkauksista turvallisempia ja nopeampia.

"Tarkoituksena on saada aiheesta tutkimusnäyttöä. Uskon, että korva- ja nenäleikkausten lisäksi 3D-laseista saattaisi olla hyötyä esimerkiksi neurokirurgiassa ja maksakirurgiassa."



LT Liisa Laatio / Uudet tutkimusavaukset -apurahan saaja

"On hienoa päästä aloittamaan tutkimus. Aihe on tärkeä ja herättää keskustelua niin odottajien kuin lääkäreidenkin keskuudessa."

Selkeyttä raskausajan raudanpuutteen hoitoon



LIISA LAATIO tutkii, onko raskaudenaikaisesta raudanpuutteen seulomisesta hyötyä äidin tai syntyvän lapsen terveydelle.

Odottavan äidin raudanpuuteanemia voi hidastaa sikiön kasvua ja lisätä ennenaikaisen synnytyksen riskiä sekä verenvuotoa synnytyksessä. Tämän vuoksi hemoglobiinia seurataan raskausaikana ja monet odottajat syövät rautalisää.

Viime vuosina raudanpuutetta on alettu hoitaa aiempaa aktiivisemmin. Vaikka varsinaista anemiaa ei olisi, äidille saatetaan voimakkaan väsymyksen vuoksi antaa rautalisää jopa suo-

nensisäisesti, jos rautavarastot on todettu tyhjiksi. LT Liisa Laatio selvittää, milloin raudanpuutteen seulonnasta ja hoitamisesta on hyötyä ja voidaanko suun kautta toteutettavan rautahoidon onnistumista ennustaa. Voiko liian aktiivisesta raudanpuutteen hoidosta olla haittaa?

"Pyrimme luomaan tutkittua tietoa, jonka avulla voidaan luoda suositukset raudan käytölle raskausaikana. Toiveena on, että löytäisimme keinoja tunnistaa ne riskiryhmät, joille aktiivisesta raudanpuutteen hoidosta on eniten hyötyä."



Tutkimusryhmän perustajan -apuraha

TUTKIMUSRYHMÄN perustajan apurahojen kohderyhmänä ovat väitelleet lääkärit. Nämä apurahat mahdollistavat päätoimisen tutkimuksen ilman päätoimen päivittäisiä velvoitteita 18 kuukauden ajaksi kolmen vuoden aikana. Vuonna 2021 säätiö myönsi apurahat viidelle tutkijalle/tutkimusryhmälle, yhteensä 750 000 euroa.

LT ILKKA ILONEN, HYKS-INSTITUUTTI, 180 000 €

Solid-IO: potilaskohtainen immuno-onkologinen lääkeaineiden seulonta kiinteisiin syöpäkasvaimiin ja työkalu yksilölliseen syöpähoitoon

LT JUHO JOUTSA,

TURUN YLIOPISTO, 180 000 €

Aivosairauksien paikannus aivoleesioiden avulla

LT EERO LAUHKONEN,

TAMPEREEN YLIOPISTO, 150 000 €

Pienten lasten pitkittynyt yskä

LT MIKA NEVALAINEN,

OULUN YLIOPISTO, 150 000 €

Tuki- ja liikuntaelimestön uudet modernit kuvantamistekniikat

LT ANNA VIITASALO,

ITÄ-SUOMEN YLIOPISTO, 150 000 €

Immuunisolujen toiminta minipuberteetissa, adrenarkessa ja sentraalisessa puberteetissa

LT Juho Joutsa / Tutkimusryhmän perustajan apurahan saaja

”On hienoa, että Lääketieteen Säätiö on tukenut minua tutkijanurani alusta alkaen tänne asti. Se on antanut minulle mahdollisuuden kehittyä tutkijana.”

Uutta tietoa aivojen toiminnasta

JUHO JOUTSA selvittää neurologisten ja psykiatristen oireiden alkuperää paikallisten aivovaurioiden kautta.

Aivoinfarktissa verisuoni aivoissa tukkeutuu, mikä aiheuttaa paikallisen hapenpuutteen ja tuhoaa aivokudosta. LT Juho Joutsa tutkii aivoinfarktipotilaiden avulla, miten vauriot aivojen eri osissa ovat kytköksissä erilaisiin neurologisiin ja psykiatrisiin oireisiin, kuten liikehäiriöihin ja riippuvuussairauksiin.

”Voisi ajatella, että aivojen eri osien toiminat ovat jo hyvin tiedossa. Todellisuudessa monissa oireissa ei vielä tiedetä, missä aivojen osissa ongelma piilee”, Joutsa kertoo.

Joskus paikallisella aivovauriolla saattaa olla yllättäviä vaikutuksia. Tiedetään esimerkiksi tapauksia, jossa henkilö on päässyt yllättäen eroon huumeriippuvuudesta aivovaurion jälkeen. Toisaalta joskus aivovaurio on johtanut riippuvuuden kehittymiseen.

”Kun ymmärretään paremmin, mistä aivojen verkostoista oireet saavat alkunsa, voidaan myös kehittää parempia hoitoja.”

Esimerkiksi aivojen sähkö- ja magneettistimulaatiolla voidaan aktivoida tai hillitä aivoverkkojen toimintaa. Uusi, tarkempi tieto aivojen toiminnasta auttaa kohdistamaan hoidot juuri oikeisiin paikkoihin.



Palaavan tutkijan apuraha

LT PANU LUUKKONEN,
HELSINGIN YLIOPISTO, 50 000 €
Hepatic Mitochondrial Redox State in Metabolic Liver Diseases in Humans

LT MIIRA PETTERSSON,
HELSINGIN YLIOPISTO, 50 000 €
Molecular crosstalk within the mother-placenta-fetus triad in pregnancies complicated by diabetes (DIAMO) – Novel insights into adverse outcomes in the mother and offspring via exploration of extracellular vesicles of maternal, placental, and fetal origin

LT EINO SOLJE,
ITÄ-SUOMEN YLIOPISTO, 50 000 €
Epätyypilliset muistisairaudet – uusin työkaluin varhaisdiagnoosin jäljille

LT SAKARI VANHARANTA,
HELSINGIN YLIOPISTO, 50 000 €
Mechanisms of de-differentiation in renal carcinogenesis

PALAAVAN tutkijan apuraha on tarkoitettu ulkomailta Suomeen palaavalle tutkijalle. Vuonna 2021 säätiö myönsi neljä palaavan tutkijan apuraha, yhteensä 200 000 euroa.



LT, DOS. Eino Solje / Palaavan tutkijan apurahan saaja

KUVA: VALENTINA CANTONI

Työikäisten muistisairaudet selville aiemmin

EINO SOLJE kehittää menetelmiä, jotka nopeuttaisivat harvinaisten työikäisillä esiintyvien muistisairauksien tunnistamista.

Suomessa noin 10 000 työikäistä sairastaa neurodegeneratiivista muistisairautta, joka rappeuttaa muistia ja kognitiivisia kykyjä. Taustalla voi olla esimerkiksi Alzheimerin tauti, otsa-ohimo-lohkorappeuma tai Lewyn kappale -tauti.

LT, Dos. Eino Soljen mukaan tautien tunnistaminen on iso haaste, joka vie usein vuosia.

”Aina diagnoosi ei selviä potilaan elinaikana”, Solje kertoo.

Solje etsii keinoja, joilla taudit tunnistettaisiin nopeammin. Hän kehittää uusia biomarkkereita

sekä transkraniaaliseen magneettistimulaatioon (TMS) perustuvaa menetelmää.

”Kun TMS-laitteella annetaan potilaalle kallon ulkopuolelta magneettistimulaatioita liikeaivo-kuorelle eri kohtiin aivoja ja mitataan niiden antamia vasteita, se auttaa tunnistamaan eri taudit niiden tyyppillisten välittäjäainepoikkeavuuksien perusteella.”

Solje uskoo, että seuraavan vuosikymmenen aikana saadaan uusia hoitoja muistisairauksiin.

”Parhaiten hoidot tehoavat sairauden alkuvaiheessa, jolloin aivoissa on tapahtunut vasta vähän tuhoa. Siksi on tärkeää kehittää keinoja, jolla taudit tunnistetaan mahdollisimman varhain.”

”Olen post doc -tutkijana Italiassa perehtymässä TMS-menetelmään, joka auttaa muistisairauksien tunnistamisessa. On ilo palata Suomeen jatkamaan tutkimusta säätiön tuella.”



Post doc -apurahat

TOHTORIEN ulkomailla tapahtuvaan työskentelyyn myönnetään apurahoja säätiöiden yhteisen post doc -poolin kautta. Poolin apurahat on tarkoitettu Suomesta ulkomaille lähteville, hiljattain väitelleille tutkijoille. Vuonna 2021 säätiö myönsi post doc -poolin kautta kaksi post doc -apurahaa.

LT JUHA GOGULSKI, STANFORD UNIVERSITY, 80 000 €

Developing a closed-loop TMS-EEG platform for rTMS treatment in major depression

HLL SATU STRAUZ, STANFORDIN YLIOPISTO, 75 000 €

Geneettisen vaihtelun yhteys infektiosairauksiin ja autoimmuunitauteihin.



Tutkimusapuraha päätoimiseen tutkijana työskentelyyn

TUTKIMUSAPURAHAT mahdollistavat 4, 8 tai 12 kuukauden päätoimisen työskentelyn tutkimuksen parissa. Vuonna 2021 säätiö myönsi tutkimusapurahan 40 tutkijalle, yhteensä 616 000 euroa. Säätiö myönsi neljän kuukauden apurahan 22 lääkärille, yhteensä 211 000 euroa, kahdeksan kuukauden apurahan 11 lääkärille, yhteensä 210 000 euroa ja vuoden apurahan seitsemälle lääkärille, 195 000 euroa.

12 kk

LL LAURA AURINSALO, HELSINKI, 27 000 €
Lääkeainecocktail-menetelmät sytokromi P450-entsyymivälitteisen lääkemetaabolian ja lääkeyhteisvaikutusriskien tutkimisessa

LT MARIA BACKSTRÖM, VAASA, 30 000 €
Lastenreuman taudinaktiivisuuden kliinisten arviointityökalujen kehittäminen

LO TEKLA KYLKILAHTI, LUND, 27 000 €
Sydämen ja verisuoniston, ja näiden toimintaan vaikuttavien modulaattoreiden vaikutus aivoselkäydinnesteen kiertoon ihmisissä – Ultravoimakkaan 7 Teslan magneettikentän magneettikuvantamistutkimus

LL LARI PYÖRIÄ, HELSINKI, 27 000 €
Ihmisen kudoksissa persistoivat DNA-virukset

LO NOORA PÖLLÄNEN, HELSINKI, 27 000 €
NAD⁺-aineenvaihdunnan häiriöt syöpä-kakeksiassa – mekanismi ja tulevaisuuden hoitokeino?

LL KRISTIINA SILVENTOINEN, HELSINKI, 27 000 €
Autoinflammatorinen faskiitti: vaikealle pehmytkudostulehdukselle altistava uusi sairaus – patogeneesistä kohdennettuun hoitoon

LT PÄIVI TOSSAVAINEN, OULU, 30 000 €
Tyypin 1 diabetesta sairastavien nuorten aikuisten seurantatutkimus. Mikro- ja makrovaskulaaristen lisäsairauksien ilmaantuminen lapsuus- ja nuoruusiästä lähtien seuratussa potilaskohortissa

8 kk

LT JENNI AITTOKALLIO, NAANTALI, 20 000 €
Sukupuolispesifiset polygeeniset riskipisteytykset sepelvaltimotautidissa ja sepelvaltimoimenpiteiden komplikaatioiden ennustamisessa

LT AND DEMIR, HELSINKI, 20 000 €
Virtsan gonadotropiinimääritysten soveltuvuus lasten murrosiän häiriöiden diagnostiikkaan

LL OSKARI KANTONEN, TURKU, 18 000 €
Anestesian ja tietoisuuden neuraaliset mekanismit

LL ROOSA LANKINEN, TURKU, 18 000 €
Krooninen valtimotauti, elämänlaatu ja mortaliteetti vaikeaa munuaisten vajaatoimintaa sairastavilla

LO = lääketieteen opiskelija

LT Päivi Tossavainen / Tutkimusapurahan saaja

Nuoruustyypin diabetes voi johtaa lisäsairauksiin

PÄIVI TOSSAVAINEN selvittää autonomiseen hermostoon liittyvien lisäsairauksien yleisyyttä tyypin 1 diabeetikoilla.

Tyypin 1 diabeteksen ilmaantuvuus lapsuusiässä on Suomessa maailman suurinta; sitä sairastaa noin 50 000 suomalaista ja yleisimmin se puhkeaa lapsuusiässä.

Tiedetään, että diabetes vaikuttaa ajan myötä haitallisesti muun muassa pienten verisuonten toimintaan. Etenkin jos sokeritasapaino heittelee, voi kehittyä verisuonten vaurioitumiseen liittyviä lisäsairauksia.

LT Päivi Tossavainen selvittää seuranta-tutkimuksessaan, miten yleisiä autonomisen

hermoston muutokset ovat lapsuudessa tyypin 1 diabetekseen sairastuneilla nuorilla aikuisilla.

”Selvitämme myös mahdollisia suojaavia ja altistavia tekijöitä, jotka vaikuttavat erityisesti näiden lisäsairauksien ilmenemiseen”, Tossavainen kertoo.

”Luvassa on arvokasta perustavaa laatua olevaa tietoa tyypin 1 diabeteksen lisäsairauksista ja niiden ilmenemisestä.”



LL SANNA LAURILA, TURKU, 20 000 €
Anoreksian vaikutukset sydämen aineenvaihduntaan ja toimintaan, sekä niiden yhteydet hermoston rakenteeseen ja toimintaan

LO RAUNO NAVES, HELSINKI, 18 000 €
SARS-CoV-2 huolestuttavien virusvarianttien (variants of concern) serodiagnostiikka ja uusien SARS-CoV-2 estäjämolekyylien karakterisointi

LT JAAKKO PIITULAINEN, TURKU, 20 000 €
Nielurisaleikkausmenetelmien vertailututkimus

LT ELENI REMPELOU-REBELOS, TURKU, 20 000 €

Insuliiniresistenssin ja aivojen tulehduksen tutkimus ihmisillä positroniemissiotomografiaa käyttäen

LL JUSSI TENNILÄ, HELSINKI, 18 000 €
Ennenaikaisen adrenarken vaikutus monirakkulaisen munasarjaoireyhtymän piirteiden esiintymiseen, suorituskykyyn, kognitioon sekä elämänlaatuun ja sosioekonomiseen asemaan varhaisella aikuisiällä

LO PIHLA TOMMISKA, HELSINKI, 18 000 €
Subduraalidreenin ja intraoperatiivisen huuhtelun vaikutus kroonisen subduraalihematooman uusiutumiseen trepanaation jälkeen ja epidemiologia

LT RAIMO TUUMINEN, HELSINKI, 20 000 €
Kaihileikkauksen lääkehoidon optimointi myöhäiskomplikaatioiden estämiseksi

4 kk

LT GISELE AALTONEN, HELSINKI, 10 000 €
CDH1-mutaatiopotilaiden tähytysten ja mahalaukun syöpää ennaltaehkäisevän mahalaukun poiston tulokset sekä elämänlaatu

LL SIRKKU AHLSTRÖM, ESPOO, 9 000 €
Yleisanestesia sekä leikkauksen jälkeinen pahoinvointi ja oksentelu: perinnölliset tekijät

LL MIKAEL ANTTINEN, TURKU, 9 000 €
Virtsaputken kautta annettu magneetti-ohjattu kuumennushoito (TULSA) sädehoidon jälkeen paikallisesti uusiutuneen eturauhassyövän hoidossa

LT PÉTER CSONKA, TAMPERE, 10 000 €
Lääkeinhalatstoreiden toiminta lasten ja aikuisten erilaisilla hengitystavoilla (LiLA)

LT MERVİ HAAPSAMO, OULU, 10 000 €
Vaikealle synnytyksen aikaiselle hapenpuutteelle altistuneiden vastasyntyneiden ennusteen parantaminen

LT TEKLA HARJU, OULU, 10 000 €
Lapsuusiän leukemian ja luuytimen toimintahäiriön perinnöllinen alttius sekä leukemiahoidon haittavaikutukset

LL ANNA-RIITTA HEIKKILÄ, HELSINKI, 9 000 €

Ulkomailta Suomeen adoptoitujen lasten stressi ja sen vaikutus fyysisiin, psyykkisiin ja psyko-motorisiin vasteisiin

LT SINA HULKKONEN, HELSINKI, 10 000 €

Käsikirurgisten sairauksien ja vammojen epidemiologiaa ja kustannusvaikuttavuutta

LT NOORA KAARTINEN, TAMPERE, 10 000 €

Alkion käsittelyn vaikutukset vastasyntyneen painoon ja diabeteksen sekä sydän- ja verisuonitautien riskiä sääteleviin geeneihin

LT HANNA KALTIAINEN, ESPOO, 10 000 €

Aivovamman vaikutus aivokuoren spontaanirytmieihin

LT EMMA KOMULAINEN, ESPOO, 10 000 €

Masennuksen magneettistimulaatiohoidon yksilöllinen kohdentaminen aivoverkoston toiminnallisten yhteyksien perusteella

LL VENLA KUMPULAINEN, TURKU, 9 000 €

5-vuotiaiden aivojen valkean aineen radastojen rakenteen ja kognitiivisten toimintojen yhteys raskauden aikaiseen stressiin | FinnBrain syntymäkohorttitutkimus

LL SAMU KURKI, HELSINKI, 9 000 €

Neuroinflammatoriset mekanismit Alzheimer-tyyppin neurodegeneraatioissa ja niiden korjaavat terapiat

LT MILLA KUUSISTO, OULU, 10 000 €

Solunsalpaajaresistenssi ja hoidon

kohdentaminen lymfoomissa ja myeloomassa

LO HELENA LAPATTO, HELSINKI, 9 000 €

Iän ja lihavuuden vaikutus rasvakudoksen ja rasvasolujen sirtuiiniaineenvaihduntaan identtisillä eripainoisilla kaksosilla

LL SANNA MUSTANIEMI, OULU, 9 000 €

Lipidit raskausdiabeteksen ennustamisessa

LL KATARIINA PLACE, HELSINKI, 9 000 €

Synnytyksen käynnistys – turvallisuus, teho ja synnytyskokemus

LT ANTTI SILVONIEMI, TURKU, 10 000 €

Solunulkoinen kiertävä DNA ja PET/TT-kuvaus pään ja kaulan alueen syövän hoitovasteen arvioinnissa

LT RIITTA TURUNEN, HELSINKI, 10 000 €

Äidin raskaudenaikaisen ylipainon ja diabeteksen vaikutus synnynnäisten sydänvikojen esiintyvyyteen lapsilla ja sydänvikalasten sairastavuuteen

LT VILLE VARTIAINEN, JÄRVENPÄÄ, 10 000 €

Suoliston mikrobiomin yhteys astmaan ja pöly-allergioihin suomalaisessa aikuisväestössä

LT PEKKA VARTIAINEN, LAHTI, 10 000 €

Vakavan RSV-infektion riskin kliininen ennustemalli, tautitaakka ja yhteys myöhempään astmaan koko Suomen laajuudesta rekisteridatasta tutkittuna

LL ERKKI-VILLE WIRTA, TAMPERE, 9 000 €

Immuunivasteen merkitys suolistosyövässä

LL Roosa Lankinen / Tutkimusapurahan saaja

"Apuraha yllätti ja ilahdutti. Aineistojen kerääminen ja analysointi on ollut suuri urakka. On kiva, kun iso työ palkitaan. Se kannustaa jatkamaan."

Munuaispotilaiden sydämet syyniin

ROOSA LANKINEN etsii keinoja, joilla erityisen suuressa valtimotautiriskissä olevat munuaispotilaat löydettäisiin ajoissa.

Arviolta 200 000 suomalaista sairastaa munuaistautia, ja vaikeaa munuaisten vajaatoimintaa sairastavia on tuhansia. Tiedetään, että vaikea munuaisten vajaatoiminta moninkertaistaa potilaan sydän- ja verisuonisairauksien riskin ja lisää kuolleisuutta.

"Munuaispotilailla valtimotaudit kehittyvät tavallista nopeammin. On tärkeää, että löytäisimme taudit ajoissa ja pystyisimme hidastamaan niiden etenemistä", LL Roosa Lankinen kertoo.

Lankinen on kerännyt laajan suomalaisen potilasaineiston, jonka pohjalta hän etsii verestä merkkiaineita ja tutkii kuvantamismenetelmiä, jotka auttaisivat tunnistamaan häiriöt sydämen ja verisuonten toiminnassa jo varhaisessa vaiheessa.

"Toiveena on, että tulevaisuudessa saamme tietoa munuaispotilaiden valtimotautikuormituksesta nykyistä aiemmin ja pystymme vähentämään kuolleisuutta."



TÄTÄ SUOMESSA TUTKITAAN

Hakemusmäärät jatkavat kasvuaan – Säätiö jakoi yli kaksi miljoonaa euroa tutkimukseen

Suomen Lääketieteen Säätiön vuoden 2021 apurahahaku keräsi yhteensä 778 hakemusta – lähes 50 enemmän kuin viime vuonna. Hakemusten kokonaismäärä oli säätiön historian toiseksi korkein.

ON HIENOA, miten laajasti hakemuksia saamme eri erikoisalojen lääkäreiltä, eri puolilta Suomea. Apurahat myönnettiin tänäkin vuonna monipuolisesti eri tutkimusaloille, kertoo Suomen Lääketieteen Säätiön puheenjohtaja, professori Klaus Elenius.

Syöpätutkimus pysyi tänäkin vuonna apurahatilaston kärjessä: syöpätutkijoille myön-

nettiin yhteensä 30 apurahaa eli 17 prosenttia kaikista apurahoista. Seuraavaksi eniten apurahoja jaettiin syöpien ja neurologisten sairauksien tutkimukseen.

Vuoden 2021 erityisapurahat suunnattiin lääketieteellisesti merkittäviin uusiin tutkimus-avauksiin. Säätiö tuki neljän tutkimusryhmän työtä yhteensä 200 000 eurolla.

** Sairauksien ryhmittelyssä on hyödynnetty soveltuvien osin ICD-10-tautiluokitusta. Ryhmiä on yhdistelty luettavuuden parantamiseksi. Toisaalta joukkoon on lisätty muutamia kategorioita, kuten lastentaudit sekä terveyden edistäminen ja terveydenhuollon toimintatavat.*

SAIRAUSRYHMÄ*	HAKEMUSTEN MÄÄRÄ		MYÖNNETYT APURAHAT	
	2021, kpl	2021, %	2021, kpl	2021, %
Syöpäsairaudet	119	15	27	17
Neurologiset sairaudet	88	11	20	13
Muut sisätaudit	85	11	17	11
Lastensairaudet	84	11	24	15
Naistentaudit ja synnytys	65	8	11	7
Tuki- ja liikuntaelin-sairaudet ja -vammat	60	8	3	2
Sydän- ja verisuoni-sairaudet	61	8	18	11
Terveyden edistäminen, th:n toimintatavat	44	6	5	3
Tartuntataudit	37	5	8	5
Mielenterveys, psykiatriset sairaudet	28	4	5	3
Muut	107	14	22	14
YHTEENSÄ HAKEMUKSIA	778		160	

Lääkäri joutuu usein tekemään tutkimustyötä vapaa-ajallaan

Säätiön keväällä 2021 apurahanhakijoille toteuttama kysely paljasti, että tutkimustyöstä kiinnostuneen lääkärin tiellä on monenlaisia esteitä.

SUURIN ONGELMA, joka estää lääkäreitä tekemästä tutkimustyötä, näyttäisi Säätiön kyselyn perusteella olevan ajanpuute. Sen mainitsi 70 prosenttia kyselyyn vastanneista tutkimustyötä tekevistä lääkäreistä.

Osa kertoi työnantajien ja työyhteisön suhtautuvan kielteisesti tutkimusvapaisiin. Voi myös käydä siten, että vapaita saa niin lyhyissä pätkissä, että tutkimustyöhön keskittymisestä tulee vaikeaa. Toisaalta paineita lääkäritutkijalle aiheuttaa, että oman kliinisen työn vähentäminen voi käytännössä tarkoittaa kollegoiden työkuorman lisääntymistä.

Noin 40 prosenttia vastaajista kertoi rahoitukseen ja taloudelliseen tilanteeseen liittyvistä haasteista ja noin joka kymmenes vastaaja mainitsi haasteiksi tutkimusolosuhteet ja byrokratian.

Säätiön puheenjohtaja Klaus Eleniuksen mukaan on iso ongelma, että valtio on viime vuosina vähentänyt huomattavasti kliinisen tutkimuksen rahoitusta.

”Monet tarjolla olevista rahoituksista ovat pieniä ja lyhytaikaisia, jolloin pitkäjänteinen tutkimustyön suunnittelu ja tekeminen on hankalaa. Aika, joka voitaisiin käyttää tutkimuksen tekemiseen, kuluu apurahoja hakiessa”, Elenius toteaa.

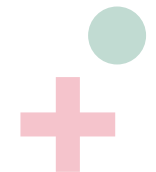
Kyselyyn vastasi 632 lääkärinä ja lääkäriksi opiskelevaa, jotka hakivat säätiöltä apurahaa toukokuussa 2021.

”

Monet tarjolla olevista rahoituksista ovat pieniä ja lyhytaikaisia, jolloin pitkäjänteinen tutkimustyön suunnittelu ja tekeminen on hankalaa.

Lue lisää kyselyn tuloksista verkkosivuilta

laaketieteensaatio.fi/
laakari-joutuu-usein-tekemaan-
-tutkimustyota-vapaa-ajallaan



Suomen Lääketieteen Säätiön Kannustus- apuraha 5 000 €

SÄÄTIÖ myönsi 190 000 euron edestä 5 000 euron suuruisia kannustusapurohoja väitöskirjaansa valmisteleville ja tutkijanuraansa aloitteleville lääkäreille. Apurahan sai 38 nuorta tutkijaa.

Lista apurahansaajista on säätiön sivuilla: www.laaketieteensaatio.fi

SÄÄTIÖ jakoi tutkimustyötään aloittaville lääketieteen opiskelijoille ja lisensiaateille Eka-apurahoina 172 500 euroa. Apurahan saajia oli 69.

Lista apurahansaajista on säätiön sivuilla: www.laaketieteensaatio.fi

Suomen Lääketieteen Säätiön Eka-apuraha 2 500 €

LL Jalmari Tuominen / Kannustusapurahan saaja

Tekoäly ennustaa, milloin päivystys ruuhkautuu

JALMARI TUOMINEN kehittää järjestelmää, joka ennustaa sairaalan päivystykseen tulevien potilaiden määrää.

Sairaalan päivystyksen ruuhkautuminen on yleinen ongelma. Kansainvälisissä tutkimuksissa ruuhkan on todettu lisäävän potilaiden kymmenen päivän kuolleisuutta ja riskit muille haittatapahtumille lisääntyvät. Ruuhkia on usein vaikea ennustaa, jolloin lisähenkilöstöä joudutaan hälyttämään yllättäen.

LL Jalmari Tuominen etsii ongelmaan ratkaisua koneoppimiseen perustuvalla ohjelmistolla, joka pyrkii ennustamaan ruuhka-ajat. Käytännössä koneelle syötetään iso määrä tietoa,

”Äkillisiä ruuhkapiikkejä on vaikea ennustaa päivystyksessä. Toivon, että tulevaisuudessa tekoälyyn pohjautuva järjestelmä voi auttaa varautumaan tällaisiin tilanteisiin.”



muun muassa aiempien vuosien päivystyskäynteistä, alueen yleisötapahtumista, verkkovierailuista, vuodeosastojen kapasiteetista ja säätilastoista. Tietomäärästä etsitään matemaattisten menetelmien avulla signaaleja, jotka liittyvät lisääntyneeseen kuormitukseen. Niiden pohjalta tekoäly luo ennusteita tulevasta.

”Tavoitteena on luoda järjestelmä, jota voitaisiin käyttää päätöksenteon tukena. Tulokset näyttävät lupaavilta, mutta lisää tutkimusta vielä tarvitaan”, Tuominen kertoo.

LL Kristiina Harju / Eka-apurahan saaja

Eteisvärinä yleistyy, kun väestö ikääntyy

KRISTIINA HARJU tutkii, mikä saa sydänlihassolut värisemään.

Eteisvärinä on yleisin sydämen rytmihäiriö. Sitä sairastaa Suomessa arviolta lähes 230 000 ihmistä ja määrän odotetaan tuplaantuvan vuoteen 2060 mennessä väestön ikääntymisen myötä.

LL Kristiina Harju tutkii eteisvärinän patofysiologiaa ja sydänlihassoluissa tapahtuvia muutoksia. Tavoitteena on löytää uusia biomarkkereita helpottamaan taudin tunnistamista.

Tällä hetkellä diagnostiikkaa vaikeuttaa, että paroksysmaaliset eteisvärinäkohtaukset voivat tulla harvoin tai olla oireettomia eikä eteisvärinäkohtaus siksi paljastu ekg-tutkimuksessa.

Ensioire voi myös olla aivoinfarkti ja halvaantuminen.

”Mikäli eteisvärinä jäisi kiinni verikokein, voitaisiin sairastuvuutta vähentää muun muassa ehkäisemällä aivotapahtumia verenohennuslääkityksen avulla”, Harju kertoo.



”Eteisvärinän patofysiologian ymmärrys tuo jatkossa työkaluja eteisvärinän hoitovaihtoehtojen löytämiseen.”

Suomen Lääketieteen Säätiön rahastot

Säätiön kantarahasto (käyttörahassto)

perustettu 1960

Maija ja Matti Vaskion rahasto

perustettu 1960

Winthrop-lääkeyhtymän tutkimusrahassto

perustettu 1966

Lääketehtas Orionin tieteellinen tutkimusrahassto

perustettu 1966

Kliinisen kemian tutkimussäätiön rahasto

perustettu 1967

Aino Eerolan rahasto

perustettu 1973

Tauno Putkosen rahasto

perustettu 1973

Paavo ja Veikko Pirilän rahasto

perustettu 1978

Pohjolan rahasto

perustettu 1984

Martti Liesmaan rahasto

perustettu 1983

Teemu Pohjanpellon rahasto

perustettu 1986

Håkan Poppiuksen rahasto

perustettu 1986

Aarno ja Jenny Piponiuksen rahasto

perustettu 1986

Alkoholitutkimusrahassto

perustettu 2001

Sinikka ja Seppo Heikkilän rahasto

perustettu 2003

A.E. Vehmaksen rahasto

perustettu 2006

Eero Matti Ranisen rahasto

perustettu 2008

Planmeca-Planmed rahasto

perustettu 2010

Roland, Marita ja Patricia Freundin rahasto

perustettu 2011

Vieno Mirjam Rissasen rahasto

perustettu 2012

Aili Vappu Turusen rahasto

perustettu 2014

T W Lilljan säätiön rahasto

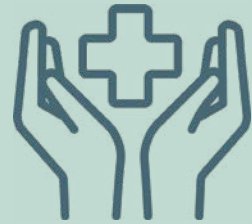
perustettu 2018

Anna-Kaisa Nikalin rahasto

perustettu 2019

Arkkiatri Risto Pelkosen rahasto

perustettu 2021



Tue suomalaista lääketieteellistä tutkimusta

TULE MUKAAN tukemaan suomalaista lääketieteellistä tutkimusta ja rakentamaan perustaa suomalaiselle terveydenhoidolle. Jokainen suomalainen ansaitsee hyvää hoitoa. Yksityishenkilöiden ja yritysten tekemät lahjoitukset ovat keskeinen säätiön varojen lähde. Olemme kiitollisia jokaisesta lahjoituksesta, jonka avulla voimme tukea tutkimusta.

Voit kohdistaa lahjoituksesi haluamallesi lääketieteen tutkimusalalle, kuten tartuntatautien tutkimukseen, kansanterveystyöhön tai muuhun tärkeänä pitämääsi kohteeseen.

Lue lisää ja tee lahjoitus säätiön sivuilla: laaketieteensaatio.fi/lahjoitukset

Lahjoitukset

Lahjoitus Suomen Lääketieteen Säätiölle ohjautuu laadukkaaseen lääketieteelliseen tutkimukseen. Lahjoitukset käytetään lyhentämättöminä tutkimuksen hyväksi.

KERTOMUSVUONNA säätiö sai lahjoituksia yhteensä 291 929 euroa, joista pääosan muodosti arkkiatri Risto Pelkosen merkkipäiväkeräyksen tuotto. Lahjoitus käytetään maamme lääketieteellisen tutkimustyön ja koulutuksen tukemiseen, ensisijaisesti nuorten tutkijoiden kliiniseen lääketieteelliseen ja hammaslääketieteelliseen tutkimukseen.

Säätiö kiittää lahjoittajia saamastaan tuesta!



Sadat onnittelivat 90-vuotiasta arkkiatria

LÄÄKÄRIJÄRJESTÖT ONNITTELVAT 90-vuotiasta arkkiatri Risto Pelkosta perustamalla Suomen Lääketieteen Säätiön alaisuuteen lahjarahaston, jonka tuotto käytetään kotimaisen lääketieteellisen ja hammaslääketieteelliseen tutkimustyön tukemiseen ja kohdennetaan erityisesti nuorille tutkijoille.

Arkkiatri tunnetaan vankkumattomana tieteen puolestapuhujana. Nyt hän on huolissaan tutkimuksen tulevaisuudesta. Vaikka tiedebarometrin

”

Keräyksen tulos kertoo uskosta tieteellisen tutkimuksen merkitykseen ja luottamuksesta Suomen Lääketieteen Säätiön toimintaan.

mukaan kansalaisten luottamus tieteeseen, yliopistoon ja korkeakouluihin on suuri, yhteisen rahan jaosta päättävän poliittisen vallan asenne on toinen.

”Tieteellisen tutkimuksen rahoitusta on jatkuvasti pienennetty vahvoista vasta-argumenteista ja tiedeyhteisön vastustuksesta huolimatta. Epävarmuus rahoituksesta ja tulevaisuudesta estää nuoria hakeutumasta tutkijan uralle. Juuri tämän vuoksi rahasto on perustettu, nuorten tutkijoiden tukemiseksi”, Pelkonen sanoo.

Onnittelijoita oli yhteensä 213, joista suurin osa oli yksityishenkilöitä. Duodecim onnitteli arkkiatria 210 000 euron lahjoituksella. Myös Suomen Lääkäriliitto ja Suomen Hammaslääkäriliitto RY tukivat keräystä runsaskätisesti.

”Sydämellinen kiitos kaikille niille yhteisöille ja kansalaisille, jotka ovat lahjassa mukana ja kartuttaneet rahaston pääomaa suurenmoisella tavalla. Keräyksen tulos kertoo uskosta tieteellisen tutkimuksen merkitykseen ja luottamuksesta Suomen Lääketieteen Säätiön toimintaan.”

Säätiön varojen hoito

SÄÄTIÖN TAVOITTEENA on pitkällä aikavälillä jakaa keskimääräistä omaisuuden reaalista nettotuottotasoa vastaava määrä apurahoina ja palkintoina. Vuosittain myönnettävien apurahojen määrä on ollut kymmenen vuoden aikana keskimäärin 3,5 prosenttia taseen omasta pääomasta. Vuonna 2021 jaettu apurahasumma oli 2,8 prosenttia ja koko varojenkäyttö 3,2 prosenttia taseen omasta pääomasta.

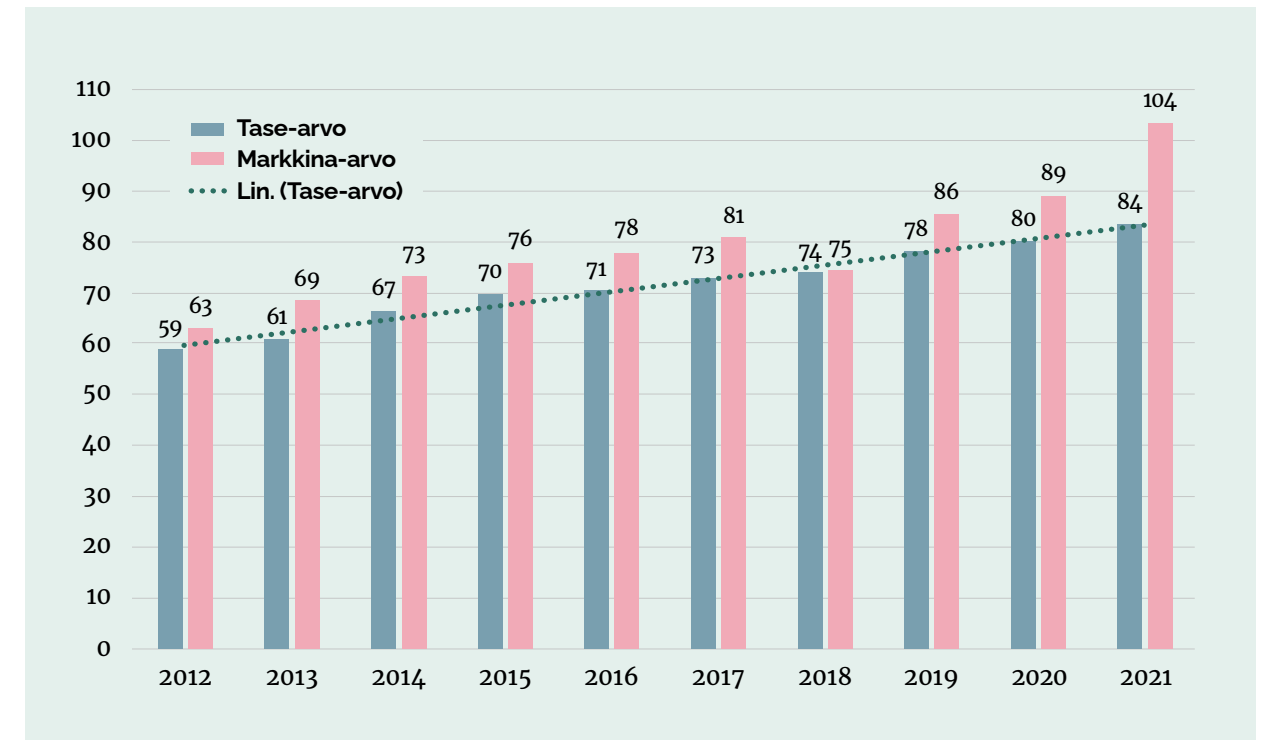
Säätiön sijoitukset on hajautettu eri omaisuusluokkiin ja maantieteellisesti tuotto ja riski huomioon ottaen. Hajauttamisella tuetaan tuottotavoitteen saavuttamista pitkällä aikavälillä. Osakkeiden osuus säätiön sijoituksista oli vuoden lopussa 62,7 prosenttia (2020: 61,9 %).

Sijoitustoiminnan tuotto vuonna 2021 oli 18,5 % (6,0 %). Sijoitusomaisuuden markkina-arvo oli vuoden lopussa 103,6 miljoonaa euroa (89,4) ja kirjanpitoarvo oli 83,2 miljoonaa euroa (79,9). Sijoitusomaisuuden kehitys

viimeisen kymmenen vuoden aikana (miljoonaa euroa) on esitetty kuvassa 2.

Lääketieteen Säätiö on sitoutunut vastuulliseen sijoittamiseen. Säätiön sijoitustoiminnassa vältetään sijoituksia kohteisiin joiden toiminta on ristiriidassa tai vaarantaa terveyden ylläpitämistä. Säätiö toteuttaa vastuullisen sijoittamisen periaatteita ensisijassa varainhoitajien kautta. Säätiö edellyttää, että valittu yhteistyökumppani on määritellyt vastuullisen sijoittamisen periaatteet ja raportoi vastuullisuuden tuloksista. Vastuullisuuden tulee kuulua integroituna osana sijoitustoimintaan. Vastuullisuuden vaikutuksia salkun tuottoon ja riskiin mitataan siten, että käytettävät aikasarjat ovat riittävän pitkiä. Myös salkunhoitajien menestymistä ja kuluja vertaillaan säännöllisesti.

Säätiön ja rahastojen tilikauden tulos ennen rahastosiirtoja oli 3,0 miljoonaa euroa (0,5), rahastosiirrot 1,1 miljoonaa euroa (-0,5) ja säätiön tilikauden ylijäämä 1,8 miljoonaa euroa (1,0).



KUVA 2
Sijoitusomaisuuden
kehitys milj. euroa
2012-2021

TULOSLASKELMA Euro	1.1.2021– 31.12.2021	1.1.2020– 31.12.2020
VARAINAINEN TOIMINTA		
Kulut		
Jaetut apurahat	-2 237 775	-2 684 500
Henkilöstökulut	-118 738	-129 485
Muut varsinaisen toiminnan kulut	-211 833	-272 382
VARAINAISEN TOIMINNAN KULUJÄÄMÄ	-2 568 346	-3 086 367
VARAINHANKINTA		
Tuotot		
Lahjoitukset	291 929	601 036
Kulut		
Varainhankinnan kulut	-8 909	-33 572
VARAINHANKINNAN TUOTTOJÄÄMÄ	283 020	567 464
SIJOITUS- JA RAHOITUSTOIMINTA		
Tuotot		
Voitto-osuustuotot	656 364	785 090
Arvopapereiden luovutusvoitot	4 058 168	3 417 537
Arvonlennusten palautukset	454 819	118 263
Vuokratuotot	19 422	19 152
Muut tuotot	315 784	289 450
	5 504 557	4 629 492
Kulut		
Yhtiövastikkeet	-2 172	-3 389
Arvopapereiden hoitokulut	-27 697	-25 377
Arvopapereiden luovutustappiot	-56 336	-1 125 106
Arvopapereiden arvonalennukset	-151 550	-425 396
Muut kulut	-22 357	-40 213
	-260 113	-1 619 481
SIJOITUS- JA RAHOITUSTOIMINNAN TUOTTOJÄÄMÄ	5 244 445	3 010 011
TUOTTOJÄÄMÄ	2 959 118	491 108
RAHASTOSIIRROT	-1 110 649	513 422
TILIKAUDEN YLIJÄÄMÄ	1 848 469	1 004 530

TASE Euro	31.12.2021	31.12.2020
VASTAAVAA		
PYSYVÄT VASTAAVAT		
SIJOITUKSET		
Yhdistetty sijoitusomaisuus		
Huoneisto-osakkeet	153 211	153 211
Muut arvopaperit	83 208 234	79 892 671
Muut sijoitukset	250	250
SIJOITUKSET YHTEENSÄ	83 361 695	80 046 132
VAIHTUVAT VASTAAVAT		
Lyhytaikainen		
Siirtosaamiset	232 006	77 550
Rahat ja pankkisaamiset	76 839	713 835
VAIHTUVAT VASTAAVAT YHTEENSÄ	308 846	791 385
VASTAAVAA YHTEENSÄ	83 670 541	80 837 516
VASTATTAVAA		
OMA PÄÄOMA		
Peruspääoma	8 409	8 409
Sidotut rahastot		
Omakatteiset rahastot	36 854 290	35 670 46
Muut sidotut rahastot	13 444 730	13 804 230
Sidotut rahastot	50 299 021	49 474 692
Vapaat rahastot	1 713 617	1 488 256
Kantarahasto	26 124 593	25 059 103
Tilikauden ylijäämä	1 848 469	1 004 530
OMA PÄÄOMA YHTEENSÄ	79 994 110	77 034 991
VIERAS PÄÄOMA		
Lyhytaikainen vieras pääoma		
Arvopapereiden hoitokulut	11 487	32 379
Arvopapereiden arvonalennukset	1 055	793
Muut kulut	3 663 888	3 769 352
VIERAS PÄÄOMA YHTEENSÄ	3 676 431	3 802 525
VASTATTAVAA YHTEENSÄ	83 670 541	80 837 516

Hallinto ja henkilöstö

Neuvottelukunta 2021

SÄÄTIÖLLÄ oli toimintavuonna sääntöjen mukainen **neuvottelukunta**. Se valitsee hallituksen jäsenet ja tilintarkastajat, käsittelee tilinpäätöksen ja toimintasuunnitelman sekä päättää hallintoelinten jäsenten palkkioista.

Säätiön neuvottelukunnan jäsenet valitsee Suomalaisen Lääkäriseura Duodecimin valtuuskunta.

Hallitus 2021

Hallitus päättää apurahojen ja Pohjolan lääketieteen palkinnon jaosta, kehittää ja valvoo varainhankintaa ja päättää sijoitustoiminnan periaatteista ja sijoitusstrategiasta sekä

NEUVOTTELUKUNTA 2021	Jäsen vuodesta	Toimikauden päättymisvuosi
varatuomari Tiina Bäckman	2017	2022
professori Juhani Knuuti	2021	2023
OTK Kirsi Komi	2020	2022
Tkl Hille Korhonen	2017	2022
professori Veli-Matti Kosma, pj.	2016	2021
professori Kari Majamaa	2021	2023
LT Juha Metso	2016	2021
LT Leena Niemistö	2016	2021
professori Timo Otonkoski	2019	2021
professori Seppo Parkkila	2018	2023
professori Heikki Ruskoaho	2018	2023
dosentti Paula Rytälä	2017	2022

HALLITUS 2021	Jäsen vuodesta	Toimikauden päättymisvuosi
professori Klaus Elenius	2018	2023
KTM Hanna Hiidenpalo	2016	2021
professori Riitta Kaarteenaho	2020	2022
VTM, MBA Susanna Korpivaara	2019	2021
professori Antti Lauerma	2021	2023
OTK Harri Pynnä	2017	2022

hyväksyy tilinpäätöksen ja laatii toimintasuunnitelman.

Muutokset vuoden 2022 alusta

Neuvottelukunnan syyskokouksessa hallituksen puheenjohtajaksi kalenterivuodeksi 2022 valittiin Klaus Elenius. Hallituksen varapuheenjohtajaksi valittiin Harri Pynnä. Hallituksen uudeksi jäseneksi valittiin KTM Ira van der Pals. Hallitus kokoon-tui kertomusvuonna seitsemän kertaa ja piti kaksi sähköpostikokousta.

Apurahapäätösten valmistelu

Hallituksen apurahapäätökset valmistettiin kolmessa asiantuntijaelimessä. Tutkimusryhmän perustajan ja Palaavan tutkijan sekä Uudet tutkimus-avaukset -apurahahakemukset arvioi säätiön **apurahavaliokunta**. Eka-, kannustus- ja tutkimusapurahahakemukset arvioi säätiön **stipendivaliokunta**. Post doc -hakemukset arvioi post doc -poolin asiantuntijaryhmä, jossa säätiön edustajina toimi Riitta Kaarteenaho. Suomen Akatemian Terva-ohjelman johtoryhmässä toimi Klaus Elenius.

APURAHAVALIOKUNTA 2021	Jäsen vuodesta	Toimikauden päättymisvuosi
professori Olli Carpén	2020	2022
professori Johanna Kuusisto	2019	2021
professori Johanna Laukkarinen	2018	2023
professori Ville Peltola	2019	2021
professori Terhi Piltonen	2019	2021
professori Kaisa Tasanen-Määttä	2018	2023

STIPENDIVALIOKUNTA 2021	Jäsen vuodesta	Toimikauden päättymisvuosi
dosentti Kati Elima	2020	2022
dosentti Mikael Von und zu Fraunberg	2016	2021
dosentti Ilkka Junttila	2018	2023
dosentti Erika Jääskeläinen	2019	2021
professori Jaro Karppinen	2016	2021
professori Päivi Korhonen	2019	2021
professori Mikko Pakarinen	2016	2021
professori Mika Rämät	2020	2022
dosentti Kirmo Wartiovaara	2020	2022

Hallituksen puheenjohtajan vuosipalkkio oli 9 200 euroa ja jäsenen palkkio 6 600 euroa. Valiokuntien puheenjohtajan palkkio oli 3 300 euroa ja jäsenen palkkio 2 000 euroa. Neuvottelukunnan puheenjohtajalle ja jäsenille ei makseta palkkiota.

Sijoituspäätösten valmistelu

Sijoituspäätösten valmistelusta vastasi toimikunta, johon kuuluivat puheenjohtajana Hanna Hiidenpalo, Harri Pynnä ja sihteerinä asiamies. Toimikunta kokoontui kaikkiaan viisi kertaa. Toimintavuoden aikana kasvatettiin sijoituksia epälikvideihin pääomasijoitusrahastoihin. Vuoden aikana toimikunta aktiivisesti arvioi ja seurasi koronaepidemian vaikutuksia sijoituspolitiikan toteuttamiselle.

Viestintä

Säätiö käytti pääasiallisena viestintä- ja vuorovaikutuskanavana Twitteriä, jossa säätiöllä oli yli 1 700 seuraajaa. Säätiön uutiskirjeellä oli noin 3 000 tilaajaa ja se ilmestyi kolme kertaa. Vuoden aikana julkaistiin kotisivuilla tiedotteita tutkimusrahoituksesta ja apurahansaa- jien haastatteluita. Säätiön apurahapäätöksiä koskeva mediatapaaminen järjestettiin 24.11.

Tulevaisuuden lääketiedettä podcast-sarjassa ilmestyi vuoden 2021 aikana 11 jaksoa ja sen aiheina olivat muun muassa ympäristöherkkyys, rokotukset, ravitsemus, itsehoito ja korona. Podcastit olivat osa Opetus- ja kulttuuriministeriön, Suomen Akatemian ja Tieteellisten seurojen valtuuskunnan järjestämää Tutkitun tiedon teemavuotta. Säätiö näkyi

lääketieteen alan medioissa ja yleismedioissa erityisesti apurahoja koskevassa uutisoinnissa. Helsingin Sanomien digilehdessä ja Ideat liitteessä 1.6. ilmestyi säätiön julkaisu itsemitauksista.

Säätiö järjesti vuoden aikana kaksi lääketiedettä tukevien säätiöiden tapaamista.

Muu hallinto

Säätiön asiamiehenä toimi DI Jouni Lounasmaa. Toimistopalvelut ostetaan Duodecim-seuralta. Säätiön sihteerinä toimi HSO-sihteeriksi Marketta Kaunisto. Omaisuudenhoito- ja taloushallinnon palvelut ostetaan alan yritysiltä.

Tilintarkastajat

Säätiön tilintarkastajina toimi tilintarkastusyhteisö KPMG oy, päävastuullisena tilintarkastajana KTM Kirsi Aromäki KHT.

Riskienhallinta ja toimintaperiaatteet

HALLITUS VASTAA strategia-asiakirjassa kuvatusta säätiön riskienhallintapolitiikasta ja valvoo sen toteuttamista. Asiamies vastaa hallituksen ohjeistuksen mukaan riskienhallinnan toteuttamisesta.

Taloudellisista riskeistä merkittävin on sijoitustoimintaan liittyvä epävarmuus. Sijoituksia hoidetaan suunnitelmallisesti ja niihin liittyvää riskiä hallitaan hajauttamalla sijoitukset varainhoitajien välillä, sijoituslajeittain ja maantieteellisesti. Säätiöllä on hyväksytty sijoituspolitiikka, joka muodostaa sijoitustoiminnan riskienhallinnan ohjeen.

Hallituksen sijoitustoimikunta valmistelee sijoitusasiathallitukselle, laatii ehdotuksensa säätiön sijoitustoiminnan periaatteiksi ja sijoitusstrategiaksi, seuraa sijoitusstrategian toteutumista ja arvioi sijoitustoiminnan riskejä valvoo ja ohjaa varainhoitajia sijoitusstrategian toteutuksessa ja kilpailuttaa varainhoitajat määräajoin.

Osa säätiön keskeisistä toiminnoista on ulkoistettu kustannustehokkuuden saavuttamiseksi (omaisuudenhoito, toimistopalvelut, taloushallinnon palvelut). Palvelujen laatuun liittyy riskiä alennetaan valitsemalla palvelujen tarjoajat huolellisesti, säännöllisellä raportoinnilla ja seurannalla sekä kilpailuttamisella.

Säätiöllä on vastuuvakuutus, joka kattaa hallituksen ja asiamiehen toiminnan. Säätiöllä on myös luottamustehtävissä toimivien tapaturmavakuutus, joka on voimassa säätiön tehtävissä ja niihin liittyvillä matkoilla.

Säätiö toteutti vuoden aikana apurahajärjestelmän riippumattoman tietoturvestaustuksen. Järjestelmästä ei testauksessa löytynyt merkittäviä haavoittuvuuksia.

Hallitus tarkastelee säätiön toimintaan liittyviä riskejä kokouksissaan vähintään kerran vuodessa. Hallitus käsittelee vuosittain elokuun kokouksessaan strategian ja toimintaperiaatteet sekä hallituksen työjärjestyksen. Lisäksi hallitus arvioi vuosittain, miten apurahapolitiikalla parhaiten toteutetaan lääketieteellisen tutkimustyön ja koulutuksen tukemista. Hallitus arvioi toimintaansa vuosittain. Säätiöllä on hallituksen vahvistama lähipiiriohje.

Säätiön verkkosivuilla (laaketieteensaatio.fi) on esillä toimintakertomus, jossa on taulukoitu kaikki lähipiiritapahtumat säätiölain ja säätiön hyvän hallintotavan mukaisesti.

Kuluvan vuoden näkymät



VUODEN 2022 talousarviossa varattiin myönnettäväksi apurahoina ja palkintoina yhteensä noin 2,5 miljoonaa euroa.

Koronatilanteen niin salliessa säätiö järjestää Lääketieteen Säätiön kutsusymposiumin, joka kokoaa yhteen lääketieteen tutkimuksen keskeisiä vaikuttajia ja tarjoaa säätiön suurimpien apurahojen saajille – uusien tutkimusryhmien perustajat ja tutkimuksen tulevat huippunimet – tilaisuuden esitellä omia tutkimusteemojaan.

Säätiö on tehnyt varainhankintasuunnitelman ja valmistelee systemaattisen varainhankinnan käynnistämistä ja erillisen lahjoittajarekisterin käyttöönottoa. Säätiö pyrkii tunnettavuutensa lisäämiseen sekä mahdollisten lahjoittajien että lääketieteen tutkijoiden keskuudessa tiedottamalla aktiivisesti tukemistaan lääketieteen tutkijoista ja tutkimuksesta.

Säätiö on vuorovaikutuksessa muiden lääketieteen tutkimusta tukevien säätiöiden ja tahojen kanssa ja ylläpitää yhteistyössä säätiöiden ja Duodecimin kanssa Tutkijaportti-verkkopalvelua.

Säätiö päivittää sijoituspolitiikkaansa ja kehittää salkunhoidon vastuullisuutta yhdessä varainhoitajien kanssa.

Vuoden 2022 talousarviossa varattiin myönnettäväksi apurahoina ja palkintoina yhteensä noin 2,5 miljoonaa euroa.

Tilintarkastuskertomus

Suomen Lääketieteen Säätiö sr:n hallitukselle
Tilinpäätöksen tilintarkastus

Lausunto

OLEMME TILINTARKASTANEET Suomen Lääketieteen Säätiö sr:n (y-tunnus 0221106-3) tilinpäätöksen tilikaudelta 1.1.–31.12.2021. Tilinpäätös sisältää taseen, tuloslaskelman ja liitetiedot.

Lausuntonamme esitämme, että tilinpäätös antaa oikean ja riittävän kuvan säätiön toiminnan tuloksesta ja taloudellisesta asemasta Suomessa voimassa olevien tilinpäätöksen laatimista koskevien säännösten mukaisesti ja täyttää lakisääteiset vaatimukset.

Lausuntonamme esitämme, että säätiön tilinpäätöksessä ja toimintakertomuksessa on annettu säätiön toiminnasta tilikaudella tiedot, jotka ovat olennaisia säätiön tarkoitusta ja toimintamuotoja koskevien sääntömääräysten noudattamisen arvioimiseksi. Palkkioita ja kor-

vauksia, jotka säätiö on suorittanut sen toimintajäsenille, on pidettävä tavanomaisina.

Helsingissä 19. huhtikuuta 2022
KPMG OY AB

Kirsi Aromäki
KHT

*Lue lisää säätiön toiminnasta
ja lääketieteellisestä tutkimuksesta
verkkosivuilta laaketieteensaatio.fi.*

Sivuillamme on tarjolla paljon mielenkiintoista kuunneltavaa ja luettavaa:

"Toivo on tieteessä"

Arkkiaatri Risto Pelkonen kertoo videolla lääketieteen tukemisen merkityksestä.

"Ilmastokriisi vaikuttaa haitallisesti myös suomalaisten terveyteen"

Tulevaisuuden lääketiedettä -podcastin uusimmissa jaksoissa tiedetoimittaja Mari Heikkilän kanssa ilmastonmuutoksen terveysvaikutuksista keskustelevat professorit Jouni Jaakkola ja Timo Lanki.

"Allergiat vaikuttavat elämänlaatuun"

Artikkelissa haastateltavana on dosentti Sanna Toppila-Salmi, joka tutkii allergioiden syntymekanismeja ja hoitomuotoja.

"Munasarjasyövät ovat haastava mutta tärkeä tutkimuskohde"

Jutussa dosentti Anniina Färkkilä kertoo, miten munasarja-syöpien hoitoja voidaan kohdentaa aiempaa tehokkaammin.

Seuraa meitä myös Twitterissä (@LaaketieteenS)
ja Instagramissa (laaketieteensaatio)!

Suomen Lääketieteen Säätiö, 2022

PL 713, 00101 Helsinki

KÄYNTIOSOITE Kalevankatu 11 A, 00100 Helsinki

PUHELIN (09) 6188 51

SÄHKÖPOSTI info@laaketieteensaatio.fi

NETTISIVUT www.laaketieteensaatio.fi

TWITTER [@LaaketieteenS](https://twitter.com/LaaketieteenS)

INSTAGRAM [laaketieteensaatio](https://www.instagram.com/laaketieteensaatio)